

Kunnskapsparken
Helgeland

20
21

ÅRSRAPPORT



INNHOOLD



SIDE 01

KORT OM KPH

Visjon og mål
Satsingsområder
Eiere
Ansatte
Samarbeidspartnere

SIDE 08

SAMMENDRAG AKTIVITETER OG RESULTATER

Verdi for samfunnet

SIDE 09

PROSJEKTER OG AKTIVITETER

Samspill skaper vekst

Arven
Olje- og gassklynge Helgeland
Arctic Cluster Team (ACT)
Mobilisering til mer forskningsbasert innovasjon i
Nordland
Samarbeid skole og næringsliv
Traineeordningen Kandidat Helgeland

FORTS. PROSJEKTER OG AKTIVITETER

Rana kommunale studentråd
Utvikling av Campus Helgeland
Petro Arctic Helgeland
Arctic Innovation Week
Vitensenter Nordland
Festivalnettverk Helgeland
Kompetansepilot Indre Helgeland
Kompetansemeglere for opplevelsesnæringen i
Nordland
Reis Nord
Heile Helgeland
Mobilisering av bedrifter til katapultsentrene i Norge
Inkubator - bransjesatsing for reiseliv og opplevelser
Inkubator

INNHOOLD



SIDE 21

ANDRE NETTVERK VI HAR DELTATT I

SIVA-nettverket
Innovasjonsforum
Klyngeforum
Botnia Atlantica
EU-nettverk Nordland

SIDE 24

STYRET I 2021

Styret

SIDE 25

AVSLUTNING OG PLANER FRAMOVER

Kontaktinfo



Kort om KPH

Kunnskapsparken Helgeland (KPH) er et regionalt innovasjonsselskap med Helgeland som geografisk kjerneområde. Selskapet har kontorer og ansatte i Mo i Rana, Mosjøen, Sandnessjøen og Brønnøysund. KPH ble etablert i 2002 og fusjonerte i 2016 med Inkubator Helgeland. KPH er bindeledd og fasilitator for samspill mellom privat og offentlig virksomhet, virkemiddelapparat, forskning og utdanning. KPH er en del av SIVAs nasjonale nettverk av innovasjonsselskap og et viktig regionalt verktøy for innovasjon og utvikling for Nordland fylkeskommune, kommuner, næringsliv og offentlig sektor.

Visjon

KPH skal være et nasjonalt forbilde på samspill og regional utvikling

Motto

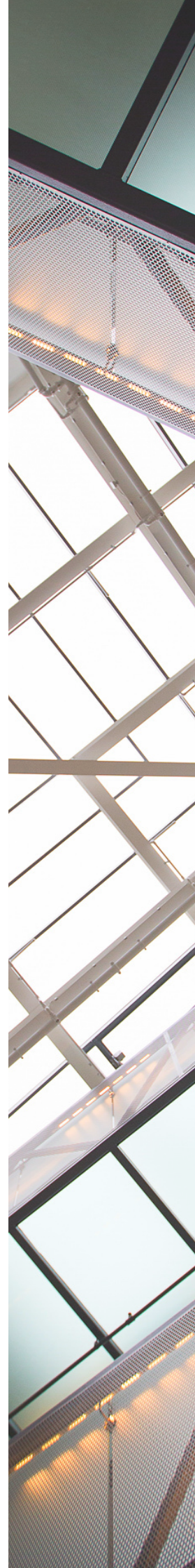
Samspill skaper vekst!

Hovedmål


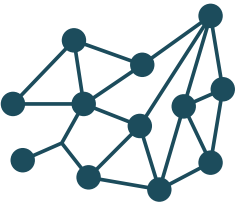


Vekst på Helgeland – i kompetanse, verdiskaping, attraktivitet og trivsel

Delmål

- Økt kompetansenivå og bedre tilgang på relevant utdanning og kompetent arbeidskraft
- Økt samarbeid mellom næringsliv, gründere, kunnskapsmiljøer, finansierer og det offentlige
- Flere vekstkraftige bedrifter og økt bærekraft, omstillingsevne og verdiskaping i arbeidslivet
- Helgeland skal bli mer synlig som en attraktiv region for folk, investeringer og etableringer



Satsingsområder

Kompetanse	Nettverk	Innovasjon	Synlighet
			
<ul style="list-style-type: none"> • Kurs og studier • Konferanser • Trainee 	<ul style="list-style-type: none"> • Klyngesamarbeid • Bedriftsnettverk • Møteplasser 	<ul style="list-style-type: none"> • Forretningsutvikling • Nyetableringer • Mobilisering til FoU • Mulighetsstudier 	<ul style="list-style-type: none"> • Promotere Helgeland • Kunnskap og stolthet • Kartlegginger og fakta

Gjennom målrettet arbeid med kompetanse, nettverk, innovasjon og synlighet bidrar vi til å utvikle nærings- og samfunnsliv på Helgeland.

Eiere



Sterkt industrielt eierskap



2800 ansatte



> 12 mrd. NOK i årlig omsetning



ca. 50/50 offentlig/privat

KPH har en aksjekapital på kr 10 397 000,- og eies av følgende aktører:



Aksjefordeling:

Navn	Antall aksjer	%
Siva, Selskapet for Industrivekst	2 983	28,69 %
Nordland Fylkeskommune	2 016	19,39 %
Mo Industripark AS	1 224	11,77 %
Helgeland Industriutvikling AS	1 048	10,08 %
Rana Utvikling AS	617	5,93 %
Rana Kommune	500	4,81 %
Sparebank1 Helgeland	323	3,11 %
Øijord & Aanes AS	207	1,99 %
Momek Group AS	207	1,99 %
Miras Industries AS	206	1,98 %
Rana Gruber AS	206	1,98 %
Aker Solutions AS	103	0,99 %
Slipen Mekaniske AS	103	0,99 %
Alcoa Norway AS	103	0,99 %
Evry Økonomitjenester AS	87	0,84 %
Nord Universitet	75	0,72 %
Helse & Sikkerhet AS	70	0,67 %
Celsa Armeringsstål AS	62	0,60 %
Helgeland Kraft AS	62	0,60 %
Ferroglobe Mangan Norge AS	62	0,60 %
Elkem ASA	46	0,44 %
Helgeland Plast AS	46	0,44 %
Egne aksjer Kunnskapsparken H. AS	41	0,40 %
Totalt	10 397	100,00 %

Ansatte



Monica Paulsen
Daglig leder



Torbjørn Aag
Prosjektleder



Tone Jakobsen
Prosjektleder



Svein Yngvar Skogsøy
Forretningsutvikler



Krister Salamonsen
Prosjektleder



Caroline Moen Eide
Prosjektleder



Hildrun Hope Rydsaa
Prosjektleder



Stian Heggli Kleftås
Prosjektleder



Karin Kristensen
EU-rådgiver



Thomas Borgen
Prosjektleder



Eldbjørg Fagerjord
Prosjektleder



Lilliann Sørensen
Prosjektleder



Rolf Skogvold
Inkubatorleder



Connie Sperstad
Prosjektleder



Gøran Brede Busch
Forretningsutvikler



Lasse Klæbo
Forretningsutvikler



**Ida Glørstad
Jørgensen**
Prosjektleder



**Vilde Johnsgaard
Nygård**
Trainee



Samarbeidspartnere

Våre viktigste samarbeidspartnere er bedrifter og offentlige virksomheter. Identifiserte behov i arbeidsliv og samfunn er utgangspunkt for vår aktivitet. KPH har tatt en pådriverrolle for å utvikle et godt innovasjonssystem der arbeidsliv, det offentlige og akademia samhandler. KPHs forankring og nettverk har gjort at stadig flere virksomheter på Helgeland ønsker å samarbeide om kompetanse- og innovasjonsprosjekter.

Her jubles det for at 28 millioner kroner er tildelt Nord Universitet, med SINTEF Helgeland, Nordlandsforskning, Kunnskapsparken Helgeland, Rana Gruber, Mo Industripark AS, Nexans og Alcoa som partnere, over en prosjektperiode på seks år.

Prosjektet kalles INDIGO, som står for styrket regionalt industrielt innovasjonssystem for grønn omstilling.



02

Sammendrag aktiviteter og resultater

KPH har i 2021 styrket vår posisjon nasjonalt som et solid og offensivt innovasjonsselskap, og oppnådd svært gode resultater i samarbeid med næringsliv, det offentlige og kunnskapsaktører.

KPH har bistått med å utløse totalt 203,7 mill. kroner til utvikling og innovasjon på Helgeland i 2021. Av dette var 127,9 millioner offentlige virkemidler og 16 millioner fra private investorer. Dette inkluderer egeninnsats fra bedriftene.

Selskapet har fått flere nye dyktige ansatte, vunnet større oppdrag og har en god ordresreserve inn i 2022. **Inkubatoren** har gode resultater, og er i SIVA sin differensieringsmodell i nivå 4, som er nest høyeste nivå. Det utløser mer støtte til å bistå gründere og oppstartsbedrifter med forretningsutvikling. Inkubatoren har også hatt stor aktivitet i den utvidede bransjesatsingen på reiselivs- og opplevelsesnæringen i Nordland.

ACT har ARENA Pro-status i det nasjonale klyngeprogrammet Norwegian Innovation Clusters. Partnerskapet utløste mer enn 600 MNOK til innovasjonsprosjekter i løpet av treårsperioden som ARENA-klynge, og mer enn 245 MNOK i løpet av første år som ARENA Pro. Klyngen har oppnådd en sterk nasjonal posisjon.

Med utgangspunkt i ACT har KPH i april ansatt egen **EU-rådgiver**. Det styrker bedriftenes muligheter for å posisjonere seg mot relevante ordninger i Horisont Europa.

I 2021 har Nordland Fylke rettet innsatsen mot fire utvalgte klynger i Nordland, der ACT Cluster er en av dem. Dette gir en **dedikert kompetansemegler** som har jobbet målrettet med å identifisere klyngebedriftenes prosjektideer, koble klyngebedriftene med relevante FoU-miljø, samt bistått i å skaffe til veie virkemiddelfinansiering til klyngebedriftenes prosjektideer

KPH leder etableringen av **Arven**, et nasjonalt kunnskapssenter som skal formidle Norges krafthistorie i fortid, nåtid og framtid. Arven, som kan sammenlignes med et utendørs vitensenter, planlegges ved vannkraftanlegget på Øvre Forsland i Leirfjord kommune i Nordland. Kunnskapsparken Helgeland, Vitensenter Nordland, Helgeland Kraft, Salten Kraftsamband, Nordkraft og Leirfjord kommune er allerede med i prosjektet, og vi jobber for å få inn flere eiere fra kraftbransjen og fra næringslivet.

Heile Helgeland har fått med seg et bredt partnerskap fra store deler av regionen, og har en omfattende aktivitet innen digital omdømmebygging. Sammen med aktiviteten i **Samarbeid Skole & Næringsliv** og trainee-ordningen **Kandidat Helgeland**, bidrar dette til å styrke rekruttering, bolyst og næringsutvikling på Helgeland.

Korona-pandemien har påvirket KPH, og mange av de fysiske aktivitetene i 2021 kunne ikke gjennomføres som planlagt. Ved å gå over til digitale møter, kurs, samlinger og workshops, har de ansatte til tross for dette sørget for god måloppnåelse i prosjektene. Periodevis har arbeidet blitt gjennomført fra hjemmekontor, med minimalt av reisevirksomhet.

Identifiserte behov i arbeidsliv og samfunn er utgangspunkt for vårt arbeid, og stadig flere virksomheter ønsker å samarbeide. KPH har tatt en pådriverrolle for å utvikle et godt innovasjons-økosystem, der arbeidsliv, det offentlige og academia samhandler. Tillit, forankring og systematisk arbeid mot felles mål er avgjørende for å lykkes.

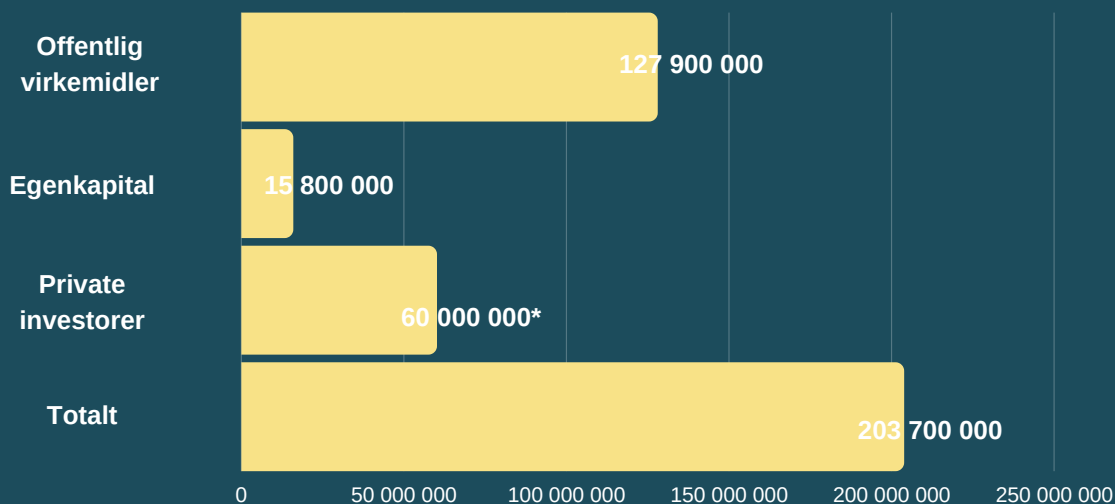
Det er stort engasjement for næringsutvikling på Helgeland, og KPH, SINTEF Helgeland, Senter for industriell forretningsutvikling ved Nord universitet, Mo industripark, Nordland fylkeskommune, Rana utvikling, Innovasjon Norge Nordland og Forskningsrådet med flere spiller på lag for å lykkes. KPH mottar ikke driftstilskudd. Inntektene skapes ved gjennomføring av prosjekter for private og offentlige aktører, og fra salg av kurs, seminarer og tjenester. KPH bidrar i vesentlig grad til å styrke Helgelands arbeid med kompetanse og innovasjon. Prosjektene er finansiert med midler fra Nordland fylkeskommune, SIVA, Innovasjon Norge, Norges Forskningsråd, Rana kommune, Sparebank1 Helgeland, og private og offentlige virksomheter.

KPHs målrettede arbeid har stor betydning for samfunns- og næringsutvikling i Nordland. Konkrete effekter er økt kompetanse, flere vekstkraftige bedrifter, nye arbeidsplasser og styrket attraktivitet.

Verdi for samfunnet

Figuren under viser fordelingen for beløp utløst offentlige virkemidler (127,9 MNOK), egenkapital (15,8 MNOK), private investorer (60 MNOK) og total ramme for prosjektene (203,7 MNOK).

Utløste midler i 2021



**I tillegg har inkubatorbedrift Freyr lyktes med å utløse 7,3 mrd. kroner.*

Andre store bedrifts- og samfunnsøkonomiske gevinster i form av økt tilgang på kompetanse, økt attraktivitet og tilflytting, bedre samarbeid og et mer konkurransedyktig arbeidsliv kommer i tillegg.



Prosjekter og aktiviteter i 2021

03



Arven

Arven skal bli et kunnskapssenter for framtidens fornybarsamfunn, med en nasjonal rolle i å øke kunnskapen om fornybar energi og verdiskapingen som denne gir for hele samfunnet vårt. Arven bygges i Leirfjord kommune i Nordland. Nærmere bestemt i Forslandsdalen, hjem til verdens vakreste kraftverk, Øvre Forsland.

Dette er det perfekte utgangspunkt for læring og opplevelser, blant storslått natur og moderne arkitektur. Arven skal bli et opplevelsessenter, et kunnskapssenter, en møteplass og en turistdestinasjon.

Dagens eiere er Helgeland Kraft, Leirfjord kommune, Vitensenter Nordland og Kunnskapsparken Helgeland. Vi har prosjektledelsen og skal sørge for at senteret blir etablert.

Mer info finnes på kraftarven.no



SIDE 10

Olje- og gassklynge Helgeland

Olje- og gassklynge Helgeland (OGH) er den ledende leverandørklyngen inn mot olje/gass i nord og består av 43 leverandørbedrifter, operatørselskap og kunnskaps- og utviklingsaktører.

OGH hadde i 2016-2018 Arena-status, og finansieres nå gjennom medlemsavgifter og prosjekter. Klyngen har utløst finansiering fra Innovasjon Norge og Nordland fylkeskommune, og jobber aktivt for å posisjonere Helgeland som lokasjon for offshore vindkraft.

De neste årene forventes det også økt aktivitet på Helgeland som følge av økt leteaktivitet og utbygging. Klyngen bidrar til å skape aktivitet hos nordnorske leverandører og få synliggjort verdiskapningen som følger petroleumsaktivitet i nord.

Samtidig har klyngen kapasitet og kompetanse for leveranser til andre næringer og for å lykkes med å oppnå synergier mellom ulike næringer. OGH vil ha stor betydning for bærekraftig og lønnsom utnyttelse av de rike naturressursene i nord.



SIDE 11

Arctic Cluster Team

Arctic Cluster Team er et solid partnerskap med 98 medlemmer fra hele landet. Klyngen er bygd opp rundt en kjerne av prosessbedrifter fra Trøndelag til Finnmark, og utgjør det industrielle tyngdepunktet i nord. Et tettere samarbeid styrker konkurransekraften og verdiskapingen i et langsiktig perspektiv. ACT sin visjon er å utvikle nye bærekraftige løsninger for Nord-Norge, Paris og hele verden. For å få til mer radikale miljønnovasjoner og et digitalt skifte må bedriftene både innhente og utvikle ny kunnskap, og samarbeide med andre. Klyngeprosjektet bidrar til å styrke bedriftenes forutsetninger for lykkes med dette. Klyngen har ARENA Pro-status i det nasjonale klyngeprogrammet Norwegian Innovation Clusters. Programmet er et samarbeid mellom Innovasjon Norge, Siva og Forskningsrådet. Nærings- og fiskeridepartementet og Kommunal og moderniseringsdepartementet finansierer programmet.

Se også: arcticclusterteam.no



Mobilisering til forskningsbasert innovasjon i Nordland (MoNo)

Forskningsrådets program FORREGION øker verdiskapingen, konkurransekraften og omstillingsevnen i hele landet, og regionene prioriterer selv hvilke muligheter og utfordringer som skal legges til grunn. I 2021 har Nordland Fylke rettet innsatsen mot fire utvalgte klynger i Nordland hvor det anses å ligge et stort potensial for økt forskningsbasert innovasjon; ACT Cluster, Concrete Innovation Cluster, Blågrønt Innovasjonssenter (BGINN), og algenettverket Norwegian Seaweed Association.

For å nå målene om økt forskningsbasert innovasjon, fikk de fire klyngene tilført hver sin dedikerte kompetansemegler som har jobbet målrettet med å identifisere klyngebedriftenes prosjektideer, koble klyngebedriftene med relevante FoU-miljø, samt bistått i å skaffe til veie virkemiddelfinansiering til klyngebedriftenes prosjektideer.

Mobiliseringen har gitt gode resultater, på tvers av bransjer og geografi. Kompetansemeglingen har resultert i prosjekter på alle nivå i virkemiddelapparatet, fra forprosjekter i FORREGION, SkatteFUNN og Innovasjon Norge, til hovedprosjekter i Regionale Forskningsfond, Norges Forskningsråd sine hovedprogrammer, og ulike initiativer på EU-nivå. Prosjektet har også utløst midler til forskermobilitet, der forskere har samarbeidet med bedrift over tid for å identifisere og løse bedriften sine utfordringer samt realisere utviklingsprosjekter.

Kompetansepilot Indre-Helgeland

Overordnet mål med prosjektet er å bygge opp gode strukturer i Nordland for å identifisere behov for etter- og videreutdanning, og for å mobilisere til og gjennomføre evu-tiltak som øker kompetansen i arbeidslivet i regionen. KPH leder et prosjekt med nedslagsfelt Indre-Helgeland.

Større utviklingsprosjekter ser ut til å kunne se dagens lys gjennom dette prosjektet. Både traineeordning for helse- Kandidat Helse, innovasjonsarena for offentlig sektor og større kompetanseprogram.

Samarbeid skole og næringsliv

Samarbeid skole og næringsliv er et treårig prosjekt. Prosjektet inkluderer industri- og teknologibedrifter, flere grunnskoler på Helgeland, Polarsirkelen videregående skole, Mosjøen videregående skole, Nord universitet, UiT Norges Arktiske universitet, Karrieresenteret Mo i Rana og Opplæringskontoret Nord-Helgeland.

Samarbeidet skal jobbe langsiktig inn mot utdanningsaktørene for å sikre arbeidslivet på Helgeland tilgang på relevant kompetanse. Prosjektet involverer over 5000 deltakere årlig og inkluderer aktiviteter og tiltak for elever, studenter, lærere, rådgivere og rektorer i grunnskoler, videregående skoler og universitet.

Aktivitetene er blant annet: Bedriftsbesøk, Partnerskapsavtaler, Vitenshow, Inspirasjonsforedrag, Nysgjerrigperdag, Karrieredager, Ambassadørprogram for lærlinger, First Lego League, Ingeniørutdanning, Studentoppgaver og markedsføring. Prosjektledelsen markedsfører også karrieremuligheter på Helgeland på karrieredager rundt om i Norge.

Partnere:



Traineeordningen Kandidat Helgeland

15 traineer avsluttet sin traineepriode sommeren 2021 og høsten 2021 startet et rekordstort antall med hele 22 traineer. Til tross for pandemi er det gjennomføre flere fysiske samlinger samt studie- og opplevelsestur på Helgelandskysten. Det har derimot vært færre bedriftsbesøk samt at tur til Brussel ble avlyst.

I løpet av høsten ble det gjort avtaler med hele 24 virksomheter hvor noen ønsker flere traineer. I tillegg er det tre virksomheter som denne gangen ønsker kandidater med en doktorgrad. Traineeordningen har ved utgangen av 2021 rekruttert 147 unge med høy formell utdanning til regionens næringsliv. Om lag 80% er fremdeles bosatt på Helgeland. Kandidat Helgeland er finansiert av deltakende bedrifter med støtte fra Nordland fylkeskommune. Det er et konstruktivt samarbeid mellom de fire regionale traineeordningene i Nordland.

Se www.traineenordland.no og www.kandidathelgeland.no



Rana kommunale studentråd

Rana Kommunale Studentråd har som overordnet mål å bidra til å utvikle Mo i Rana til en bedre studentby. Rådet består av representanter fra Rana kommune, Nord universitet, Studentorganisasjonen Helgeland og studentsamskipnaden i Nordland, og med Kunnskapsparken Helgeland som sekretariat.

Utvikling av Campus Helgeland

Konkurransen om studenter, kompetanse og ressurser øker, og ungdomskullene i Nordland blir mindre. Samtidig er næringslivet i vekst og arbeidslivets kompetansebehov øker.

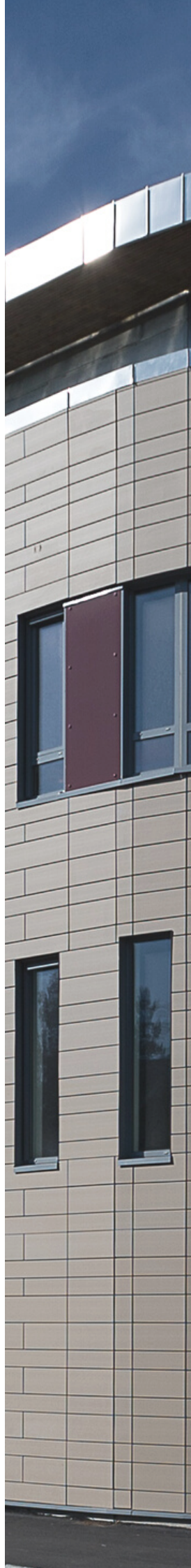
Universitetene har uttrykt vekstambisjoner på Helgeland. Visjonen for Campus Helgeland er å være en motor for kompetanse, utvikling og nyskaping på Helgeland, og nasjonalt forbilde på samarbeid mellom utdanning og arbeidsliv.

KPH bidrar til å megle fram relevante studietilbud i tett dialog med universitetene og fagskolene. Samarbeidet har bidratt til nye relevante tilbud for næringslivet. KPH er motor, megler og møteplass for kompetansehevende tiltak i regionen, og rekrutterer til utdanninger av stor betydning for arbeidslivet i regionen. KPH bistår også bedrifter med strategiske kompetanseløft og omstilling.

Forsknings- og innovasjonsmiljøet er styrket betydelig i samme periode, med etablering av SINTEF Helgeland, vekst hos Senter for industriell forretningsutvikling (SIF) og KPH. FoU- og innovasjons-miljøene samarbeider meget godt oss imellom og med nærings- og arbeidsliv.

Petro Arctic Helgeland

KPH og Petro Arctic (PA) har avtale der KPHs prosjektleder i Olje- og gassklynge Helgeland er PA sin representant på Helgeland. Samarbeidet bidrar til koordinert arbeid for å øke petroleumsaktiviteten i nord, sikrer Petro Arctics tilstedeværelse i Sandnessjøen og Helgeland, styrker Olje- og gassklynge Helgelands arbeid for økte ringvirkninger på Helgeland.





Arctic Innovation Week

I forbindelse med Arctic Innovation Week avholdt KPH blant annet en Innovasjonscamp i samarbeid med Ungt Entreprenørskap Nordland. Innovasjonscampen ble avholdt for elever ved Polarsirkelen videregående skole, hvor elevene fikk jobbe med entreprenørielle metoder for å løse problemstillinger. Caser til Innovasjonscampen ble utarbeidet i samarbeid med Vitensenter Nordland og Helgeland Kraft.

Vitensenter Nordland

Kunnskapsparken ivaretok daglig ledelse av Vitensenter Nordland frem til ny daglig leder Geir Bjørkøy ble ansatt fra 6. april. Vi har videre vært engasjert utover 2021 for å sikre en god overgang. Vitensenteret åpnet offisielt 3. juni og til tross for åpningen midt i en pandemi er det 24 787 personer som har besøkt, eller fått besøk fra Vitensenter Nordland i løpet av 2021. Vitensenteret har i samme periode vært på skolebesøk i 37 av 41 kommuner i Nordland. Vitensenteret har blitt et unikt lærings- og opplevelsessenter innen realfag og naturvitenskap og tatt en viktig posisjon på nasjonale kompetanseprosjekt som vitensentrene i Norge har iverksatt. Med driftstøtte fra Rana kommune og Norges Forskningsråd, støtte fra fylkeskommune, næringsliv, bank, gavefond og stiftelser har en klart å få på plass ett nytt vitensenter i Norge. Eiere er:

SINTEF NORLAB

Kunnskapsparken
Helgeland

SpareBank 1
HELGELAND



Mo Industripark as

SNIPTIND Holding AS

ØIJORD & AANES
ENTREPRENØRFORRETNING AS

ZAR
Eiendom

Selsøyvik
HAVBRUK

celsa
nordic

LOVUNDLAKS

HAH
Helgeland
Avfallsforedling
IKS

HAALAND

SINTEF

Mo og Ormen Boligbyggelag

SHMIL IKS

mba
ENTREPRENØR

RANA
GRUBER

ANNO 1976
KVARØY
FISKEOPPDRETT

NOVA
SEA

Festivalnettverk Helgeland

Festivalnettverk Helgeland består av åtte festivaler, som har gått sammen for å skape bærekraftige festivaler på Helgeland og økt lønnsomhet. Med i nettverket er Festspillene Helgeland, Verket Musikkfestival, Klemetspelet, Hemnesjazz, Rootsfestivalen, Havnafestivalen, Trænafestivalen og Smeltingedigelen Musikkfestival. Vi fungerer som prosjektleder. Nettverket er finansiert av festivalene, Innovasjon Norge og Gavestiftelsen SpareBank1 Helgeland.

Kompetansemeglere for opplevelsesnæringen i Nordland

Med utgangspunkt i utlysning FORREGION N2 har Kunnskapsparken hatt funksjonen som med to kompetansemeglere inn mot opplevelsesnæringen i Nordland. Kompetansemeglere skal bistå bedriftene i Nordland-, Troms- og Finnmark med å definere og løfte opp nye utviklingsprosjekter ved å tilføre relevant FoU-kompetanse. Med hjelp fra en kompetansemegler kan bedriften lettere se muligheter for FoU-prosjekter, identifisere og konkretisere prosjektideer. I 2021 ble en vesentlig del av aktiviteten gjennomført med digitale møter. Mange bedrifter har hatt permitterte ansatt og vært delvis nedstengt. I tillegg har mange av bedriftene hatt mest fokus på kompensasjonsordninger og i mindre grad på FOU-prosjekter.



Reis Nord

I Kunnskapsparken har prosjektledelsen for Reis Nord, som er et større kompetanse-, nettverks- og innovasjonsprosjekt for reiselivs- og opplevelsesnæringen i Nord-Norge. Dette er et prosjektsamarbeid mellom Kunnskapsparken KPB, Egga Utvikling og reiselivsklyngene Arctic 365 og Innovative Opplevelser 2.0. Prosjektet har som hovedmål å bidra til en bærekraftig og konkurransedyktig reiselivs- og opplevelsesnæring i Nord-Norge.

På grunn av pandemien har alle tiltak i 2021 vært digitale møteplasser.

Totalt har en hatt 342 deltakere på fem kompetansetiltak med deltakere fra Hele Nord-Norge.

Heile Helgeland

«Heile Helgeland» er et stort bransje- og kommuneoverskridende rekrutteringsprosjekt som synliggjør Helgeland som en attraktiv region og styrker arbeidslivet tilgang på relevant arbeidskraft. Satsingen er initiert av næringsliv, kommuner og andre offentlige aktører på Helgeland, og KPH har prosjektledelsen. Ved utgangen av 2021 var det inngått treårige avtale med 35 partnere, hvorav 14 kommuner.

Sjekk www.heilehelgeland.no



Mobilisering av bedrifter til katapultsentrene i Norge

Gjennom SIVA-prosjektet «Inkubatorenes mobilisering av bedrifter inn i katapult-sentre» skal det legges til rette for at katapult-sentrene blir et attraktivt verktøy for inkubatorene, og at inkubatorene bidrar aktivt med å mobilisere SMBer til katapult-sentrene. KPH er valgt ut til å delta i prosjektets ekspertpanel og ressursgruppe.

Inkubator - bransjesatsing for reiselivs- og opplevelsesnæringen

Kunnskapsparken har en betydelig utvidet satsning av inkubatoraktiviteten mot reiselivs- og opplevelsesnæringen i Nordland som er finansiert av SIVA. Til tross for pandemi har en klart å få bistå mange viktige bedrifter i utviklingen av nye produkter og tjenester. Vi bidrar med bistand til forretningsplan, konseptutvikling, nettverk og kapital, spesielt knyttet til virkemidlene hos Innovasjon Norge.

Inkubator

Inkubatoren i KPH har hatt en betydelig resultatforbedring på nesten alle måleparametere i 2021 sammenlignet med tidligere år.

Følgende resultater ble oppnådd i 2021 ift. måltall SIVA, med målsettinga i parentes:

- Antall idéer vurdert: 181 (140)
- Antall nye bedriftsoptak (nye og eksisterende bedrifter) i løpet året: 59 (34)
- Totalt antall bedrifter i preinkubasjon og inkubatorbedrifter i løpet av året: 147 (85)
- Totalt antall forretningsmessige innovasjoner i løpet av året: 27 (27)
- Antall nyetablerte bedrifter i løpet av året: 11 (18)
- Egenkapital tilført bedriftene: 15 000 000 (13 000 000)





Nytt kontor i Brønnøysund

I august startet Ida Glørstad Jørgensen som prosjektleder i Brønnøysund, og dermed var vårt nye kontor på Sør-Helgeland oppe og gå.

GNISTEN

Gnisten er et tverrkommunalt samarbeidsprosjekt hvor man gjennom tematiske samlinger skal fremme skaperlyst, samspill og utvikling for næringslivet på Sør-Helgeland. Prosjektsamarbeidet involverer kommunene Bindal, Sømna, Brønnøy, Vega og Vevelstad og aktører fra privat næringsliv. Koblingen mellom de ulike kommunene skal bidra til at næringslivet på en bedre måte kan styrke sin posisjon og vekstkapasitet. Prosjektet ledes av KPH og vil i 2022 gjennomføres som en pilot for å undersøke effekten av ulike samhandlingsaktiviteter. Prosjektet sikter på å fremme flere etableringer, innovative prosjekter og bidra til økt attraktivitet, verdiskaping og vekst. Gjennom inspirasjonsforedrag, workshops og dialogkonferanser bidrar prosjektet til å skape møteplasser i sørlige deler av Helgeland, som vil gi rom for samhandling og samarbeid mellom gründere, etablerte virksomheter, investorer og andre støttespillere. Prosjektnavnet gnisten viser til mulighetsrommet og potensialet for engasjement i regionen, og skal trigge en gnist for utvikling og samspill.

SAMARBEID SKOLE OG NÆRINGSLIV

Det er ønske om at prosjektet i 2022 skal videreføres til sørlige deler av Helgeland, hvor det er blitt gjort innledende samtaler med Rådgivernetverk og Opplæringskontoret for Sør-Helgeland for å forankre mulige aktiviteter i denne delen av regionen.



Nettverk vi har deltatt i

SIVA-nettverket

Samlinger i regi av SIVA med Kunnskapsparker, Næringshager og Inkubatorer og virkemiddelaktører fra hele Norge, for felles faglig påfyll og erfaringsutveksling.

Innovasjonsforum Nordland

Innovasjonsforum Nordland er et forum som består av innovasjonsselskap i Nordland - næringshager, kunnskapsparker og inkubatorer. Målet er å utveksle erfaringer og oppdatere hverandre på hva som skjer i de ulike regionene. SIVA, Innovasjon Norge, Forskningsrådet og fylkeskommune deltar også.

Klyngeforum Nord

NFK og Innovasjon Norge har opprettet Klyngeforum Nord for klyngene i Nordland som er tatt opp i Norwegian Innovation Clusters. Fra Helgeland deltar Arctic Cluster Team og Olje- og gassklynge Helgeland.

Interreg Botnia Atlantica

KPH har en representant i Styrings- og Overvåkningskomiteen i det norsk-svensk-finske forskningsprogrammet Botnia-Atlantica. KPH får med dette kunnskap om og god innsikt i mange spennende prosjekter og utlysninger med relevans for næringslivet.

EU-nettverk Nordland

NHO Nordland og Norges Forskningsråd har etablert et nettverk for FoU-institusjoner og utviklingsaktører der KPH deltar. Nettverket bidrar til kunnskapsdeling, utvikling og mobilisering til økt deltakelse i EU-programmer.

Polarmatik

KPH er valgt inn i styret.

Norwegian Innovation Clusters

KPH er som klyngefasilitator for ACT med i et nasjonalt nettverk for klyngeledere tilrettelagt av Norwegian Innovation Clusters. Som Arena Pro-klynge deltar vi også i et nettverk for de åtte Arena Pro-klyngene i Norge. Erfaringsdeling og kompetansebygging i nettverket bidrar til profesjonalisering av tjenestene vi tilbyr til våre klynger.

Forregion-programmet

KPH er med i et nettverk for kompetansemeglere og regionale utviklingsressurser i Norge, der møteplasser og kommunikasjonsplattform er fasilitert av Forskningsrådet. Det gir våre kompetansemeglere tilgang på sparringspartnere og nettverk inn mot alle bransjer og regioner.

EU-prosjektet Trinity

Trinity er et EU-prosjekt med det vi kaller cascading funding, det betyr at prosjektet organiserer utlysninger som assosierte industriklynger kan søke på. Målet med prosjektet er å demonstrere industrielle robotiseringsløsninger. KPH er representert i External Advisory Board for Trinity, som påvirker topics og innretning av næringsrettede virkemidler i prosjektet, og vi bistår også bedrifter med å søke om finansiering fra Trinity.

Grønt blikk

Grønt blikk er en grønn omdømmesatsing i regi av Rana Blad. Innholdet har fokus på bærekraft og trekker fram gode historier fra alt som skjer i regionen på dette området. Konseptet består av papirmagasin, digitalt magasin, bok, portal og målgruppestyrt annonsering med nasjonalt nedslagsfelt. KPH sitter i styringsgruppen og har vært med på utvikling av konseptet.

Nordland Fagskole

KPH er representert i styret.

Forum for kompetanse og arbeidsliv i Nordland

KPH deltar i forumet som ledes av Nordland fylkeskommune.



AlumatIQ

KPH er valgt inn i styret.

Vitensenter Nordland

KPH v/Torbjørn Aag er styreleder.

Innovasjonsutvalg for Helgelandssykehuset

KPH er medlem av innovasjonsutvalget til Helgelandssykehuset.

Forum for kompetanse og arbeidsliv i Nordland

KPH deltar i forumet som ledes av Nordland fylkeskommune

Skognæringsforum Nordland

KPH deltar på samlinger og møter som ledes av Skognæringsforumet

Kystinkubatoren

KPH er valgt inn i styret.

Utviklingsprosjekt Træna

KPH deltar i styringsgruppa

SINTEF Helgeland

KPH er valgt inn som styremedlem.

Venture North

KPH sitter i ressursgruppa for prosjektet

Styret i 2021



Jens Kr. Rønning, styreleder
Inger-Gunn Sande, styremedlem
Elise Husum, nestleder
Bjørn Arne Skogstad, styremedlem
Jack Ødegård, styremedlem
Anette Skog Lillevik, styremedlem

Jan Ivan Gabor og Ann Karin Krogli, varamedlemmer



Bjørn Arne Skogstad var ikke til stede da bildet ble tatt.

06

Avslutning og planer fremover

Kunnskapsparken Helgelands styrke er ansatte med høy kompetanse innen ulike næringsområder, bransjer og fagområder, og en fremoverlent kultur. Selskapet har utviklet kompetanse, nettverk og kapasitet til å være konkurransedyktig i regionale og nasjonale satsinger. Vi har en solid prosjektportefølje med både kortsiktige og langsiktige prosjekter, og tilfanget av prosjekter og oppdrag er bra. Selskapet har hele Helgeland som marked og følger næringslivets vekst. Vi har store ambisjoner og vil gjøre vårt beste for å utvikle Helgeland i tett samarbeid med andre.

God støtte fra næringsliv og offentlige virksomheter, Nordland fylkeskommune, Helgeland Sparebank, Innovasjon Norge, SIVA, Norges forskningsråd, Rana kommune og flere andre, er helt avgjørende for å få gjennomført de mange samarbeidsprosjektene. Vi ser frem til videre samarbeid - samspill skaper vekst!

Kontaktinfo

✉ post@kph.no

📞 +47 470 20 460 (daglig leder, Monica Paulsen)





kph.no